



Zámecký pivovar v Dolní Lukavici

Na jižním Plzeňsku pivovary stávaly v poměrně velkém počtu měst i vesnic. Dnes již některé upadly v zapomnění, jiné se obnovují a jejich popularita stoupá. Ten lukavický již nevyrábí od roku 1942, ale ve své době byl jedním z nejlepších v okolí.



LUKAVICE DOLNÍ.



První zmínky o pivovaru pochází z roku 1662. Dozvídáme se: „Při tvrzi dolnolukavský jest pivovar, na něm pánev stará na čtyři sudy velká, do níž se dno nově dělati musí, štoky dva, kádě dvě. Vedle jest spilka, zase jest sladovnou, jsou dva špejchary s hliněnou půdou a se dvěma prkennýma podlahama, to vše nyní vnově šindelem přikryto, ten se šacuje za 480 kop míšeňskejch...“ V roce 1713 je připomínána chmelnice o výměře 4,1 strychu. Do barokní podoby nechal pivovar přestavět Karel Schönborn, majitel lukavického zámku. Přestavba a zařízení bylo naposledy obnoveno po roce 1900. Z této doby pochází cihelný válcový tovární komín parního stroje a roční produkce piva činila 8 550 hl, což bylo nejvíce z pivovarů v okolí. Pivo se zde vařilo světlé i tmavé, jak můžeme pozorovat z etiket. O pět let později pivovar vyrobil rekordních 16 000 hl (rok 1905/6). Jen pro představu: nejméně vyrobil v roce 1931, a to pouhých 135 hl. Podíváme-li se na architekturu, tak pivovar tvořila tři křídla

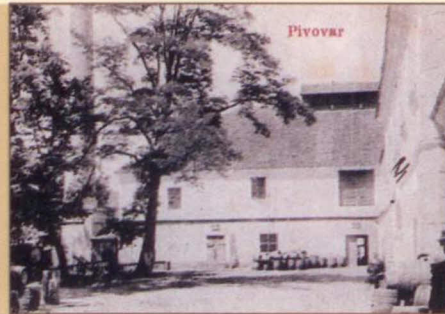
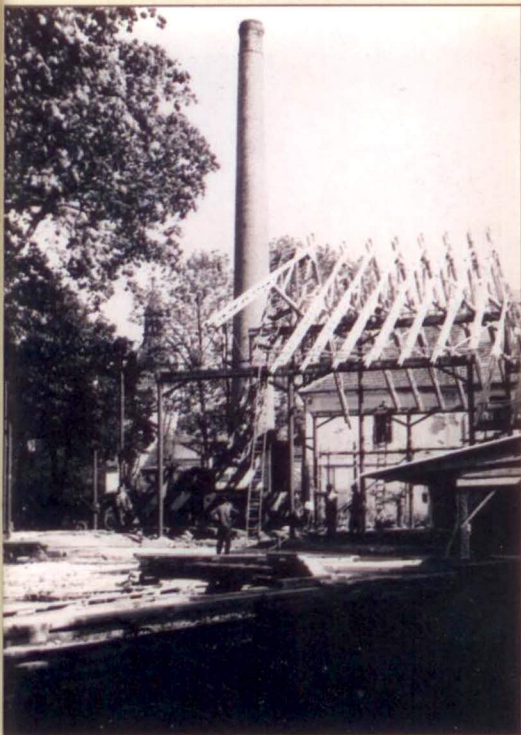
ve tvaru písmene Z. Střední barokní patrová budova má mansardovou střechu a klebnutý průjezd. Dodnes vše v barokním stylu. Roku 1929 se zde přestalo vařit pivo, do provozu byl pivovar uveden opět v roce 1932. Nájemcem se stává Martin Špic, bývalý lukavický sládek, a v pamětní knize Dolní Lukavice řídící učitel Voltr uvádí, že: „hodlá výrobu piva zlepšiti i zvýšiti.“ V roce 1932 se v pivovaru vyrobilo 683 hl a v posledním roce (1942) ještě méně – 680 hl. Po tomto roce byl provoz pivovaru zastaven a sladovna zbořena.

Budeme-li se zabývat lukavickými sládky dle historických záznamů, tak tím prvním byl Antonín Schiebel, který funkci

rodiny Schönbornů v horní části hřbitova). V letech 1925–1930 zde pobyla Várečná společnost a posledním nájemcem se stal Martin Špic v letech 1933–1939.

Na sládka Martina Špice vzpomíná i lukavický rodák a pamětník Josef Kasl (*1924) úsměvným příběhem: „Lukavický pivovar se těšil ze své slávy. Každý den ho opouštělo několik vozů plných kulatých soudků tmavého i světlého piva. Odjížděly s nimi do hospůdek široko daleko. Vyšlídalo se v něm mnoho sládků. Jedním z nich byl i Martin Špic, který tuto profesi zastával v letech 1933–39. Bylo tak horké letní odpoledne, že se vzduch vlnil, trávu spaloval rozžhavený sluneční kotouč, kte-

nevšimly pana Špice. Postával na břehu v dlouhých trenýrkách natažených skoro až pod prsa, ale do vody se mu nechtělo. Podíval se na nebe, slunce se vyšplhalo nejvýš a páliho jako rozpálené železo. Namočil si v ledové vodě palec u nohy, ale hned ji dal zpátky na kámen. „Je to led,“ pomyslel si a zahleděl se naproti na díry v říčním břehu. „Že by ondatry?“ zamumlal si pro sebe. Stále se mu do vody nechtělo. Postával a choužil se na břehu. V tu chvíli děti připlavaly blíž, schovaly se za vysoké trávy, a když to Špic nejméně čekal, začaly ho cákat a dělat vylomeniny. Chudák Špic začal obranně vztyčovat dlaně a křičet: „Necákat, vy neřadí, ne-



rý se houpal na azurovém nebi. Sedláci vyráželi do polí a dožínky klepaly na dveře. Děti skotačily u řeky, honily se po louce, běhaly sem a tam, za nimi strakatý voříšek, štěkal a byl jim neustále v patách. „Rychle do vody!“ zakřičel jeden kluk. Děti se rozběhly, utíkaly, až zmizely v chladné říčné vodě. Přes vrby kolem řeky si

cákat!“ šel ještě více na břeh s husí kůží po celém těle. Od té doby ho u řeky nikdo neviděl, zanedlouho přišel o nohu a o pár let později zemřel.“

■ Mgr. Eva Klepsová

sládka v lukavickém pivovaru zastával v letech 1862–1871. Dalšími byli: Jan Bayer 1873–1883, Karel Dvořák 1883–1887, Heřman Teichmann 1887–1888, Václav Jakubka 1888–1898, Karel Přáda st. 1898–1900, Martin Špitz 1900–1906, Josef Lehnert 1906–1907, Vladimír Rosenberg 1907–1911, Jan Rund 1913–1921, Bohuslav Hermann ml. 1923–1932, Martin Špic 1933–1939, posledním z nich je uveden Ferdinand Veverka ml. 1939–1949.

K nájemcům patřil Emanuel Koschul v letech 1907–1908, Gustav Edelstein 1907–1908, Vladimír Rosenberg 1907–1911 a Anna Rosenbergová 1911–1923 (je pohřbena na lukavickém hřbitově vedle

*Etikety zámeckého pivovaru
Dolní Lukavice
a foto pивní lahve
poskytla společnost Pivety
Historické foto
ze soukromé sbírky pana Bednáře*

