



**P**rvní kříž nemůžeme minout na cestě z Dolní Lukavice do Přeštic po pravé straně na kopci. Jedná se o zelený kříž. Podle pamětníků na této cestě stával ještě druhý – červený, přibližně v místech, kde dnes končí objekt elektrické rozvodny. Pro poutníky, kteří procházeli z Dolní Lukavice do Přeštic a zpět, byly kříže vodítkem. Když došli až k červenému kříži, měli za sebou poloviční cestu.

Další takový kříž najdeme, když se projdeme cestou nad dolnolukavickým hřbitovem, vedoucí přes kopec Hořici. Objeví se před námi v místě, kde se polní cesta setkává s asfaltovou cestou směřující z Horní Lukavice na Lišice.

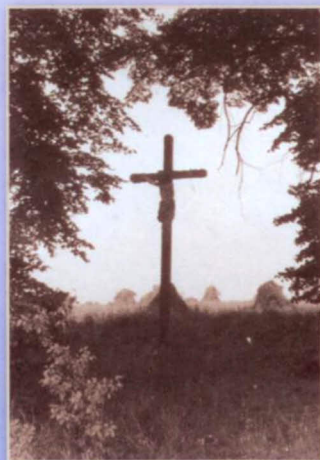
Malý křížek na válcovém pískovcovém sloupu nelze přehlédnout na silnici z Dolní Lukavice do Dnešic na rozcestí po levé straně. Tento sloup nese letopočet 1830 a vztahuje se k němu pověst, kterou zaznamenal řídící učitel Bastl. Kdysi v Praze v nemocnici zemřela žena, jejíž tělo převáželi pohřbit domů. V těchto místech je za asistence dolnolukavického faráře překládali a vykropovali. Potomci zemřelé zde pak na památku nechali postavit křížek.

Při výjezdu z Dolní Lukavice na Horní Lukavici stojí po levé straně budova staré

*Od doby ukřižování Krista se kříž používá jako symbol křesťanství, nicméně kříže se vyskytovaly již dříve téměř ve všech kulturách. U latinského kříže, který je symbolem západní křesťanské církve a církevního umění, představuje vertikála směřování k Bohu, horizontála spojení mezi lidmi. Kříž je symbolem víry a zmrtvýchvstání. Dříve se kříže hojně stavěly na různých místech, nejčastěji tam, kde se něco přihodilo. Ať už se jednalo o úmrtí či nějaký „zárak“ a podobně. Stejně jako jinde, i na Dolnolukavicku o ně nemáme nouzi.*



Kříže  
na Lukavicku



*Kříž sedláka Šimánka  
z archivu paní Bělonožové*



sýpky. Také před ní stojí další křížek obklopený dvěma starými lipami. Pojí se k němu pověst, kterou zaznamenal řídící učitel Bastl. V blízkosti kříže bývaly v dávných dobách hluboké tůně a jezdci tyto tůně přeskakovali. Jednomu z vojáků však kůň klopýtl a oba se do tůně zřítili. Od této události se v těchto místech začal zjevovat bezhlavý voják na koni a znovu opakoval svůj osudný skok. Ze strachu prý lidé proto postavili tento kříž.

Když se vydáte cestou z Dolní Lukavice na Krasavce, v mírném kopci za obcí najdete mezi lipami po levé straně další velký dřevěný kříž. Tento kříž byl postaven na památku sedláka Šimánka, který v těchto místech tragicky zahynul. To se dozvídáme ze záznamů písmáka V. J. Maška: „U plačtívek je louka pod bývalým panským polem, kde stojí dvě staré lípy, mezi nimiž dřevěný kříž připomíná neštěstí sedláka Šimánka. Cesta dříve vedla v místech, kde je kříž...“

Nikdo z nás si nedokáže představit, co všechno a koho všeho tyto kříže viděly, jaké tragédie či šťastné okamžiky předcházely jejich postavení. To je pro nás dnes již nerozluštitelná hádanka.

Každopádně díky iniciativě obce Dolní Lukavice zůstanou lukavické křížky a další prvky drobné lidové architektury nadále upomínkou dávných příběhů. Devět takových prvků prošlo důkladnou obnovou a v dnešních dnech září novotou. Nebyla to jednoduchá práce. Její součástí bylo obvykle narovnávání poškozených křížů, celkové očištění od mechů a povětrnostního spadu, čištění mechanické i chemické, někde zlacení. Následovalo barevné sladění těl podstavců spolu s ochrannými a zpevňujícími nátěry, modelování, formování či vlastní výroba nadstavců. V případě soch pak jejich šetrné sejmutí, rozebrání základů pod podstavcem, výkopů pro novou základovou desku, šalování, betonování, rekonstrukce soch či výroba repliky a její opětovná instalace.

V blízkosti mnohých drobných památek byl instalován nový mobiliář v podobě lavíček i dalšího příslušenství, některé byly osvětleny.

Nakonec, přijďte se podívat a posoudit, jak tyto drobné upomínky možná i velkých událostí krajiny sluší!

■ *Mgr. Eva Klepsová,  
Hana Voděrová*