



Bc. Jana Třísková

2016/2017

Archeologie

KAR/DUM

Seminární práce

Vesnice Snopoušovy

popis vesnice a staveb

Středověký dům – DUM

Bc. Jana Třísková; 1. Ročník Mgr.

28. 11. 2016

Obsah:

• Úvod	5
○ Popis vsi	5
○ Původ vsi	6
• Katastry	8
○ Berní rula	8
○ Soupis poddaných podle víry	8
○ Tereziánský katastr	8
▪ Dominikál	9
▪ Rustikál	9
○ I. Vojenské (josefské) mapování	10
○ Josefský katastr	11
○ II. vojenské (Františkovo) mapování	11
○ III. vojenské (Františko-josefské) mapování	12
○ Stabilní katastr	13
• Sýpka	18
○ Popis	18
▪ Exteriér	18
▪ Interiér	19
○ Nákres půdorysu sýpky	20
○ Fotografie sýpky	21
▪ Květen 2016	21
▪ Prosinec 2016	23

• Kaplička	30
○ Popis	30
○ Nákres vchodu kapličky	31
○ Fotografie kapličky	32
• Současný vzhled	34
• Literatura	35
• Prameny	35
• Internetové zdroje	35
• Obrazové přílohy	36

Úvod

V této práci představím vesnici Snopoušovy na základě starých katastrálních údajů. Popíši vesnickou stavbu, sýpku, která sloužila na skladování obilí. Sýpka není velkého stáří, avšak je důležité si uvědomit, že se jedná o historickou stavbu a informace o ní poskytnou důležité poznatky o lidské existenci v minulosti. V následující letech či možná i měsících by mohla být tato stavba zničena a informace o ní by byly nenávratně ztraceny. Dále v práci uvedu a popíši další vesnickou stavbu. Jedná se o vesnickou kapličku, která se nachází rovněž ve vsi.

V úvodu práce nastíním obecný přehled vesnice, ve které se sýpka a kaplička nachází, její původ a popis. Budu pokračovat informacemi a obrazovými přílohami ze starých katastrálních záznamů. Následně popíši samostatnou sýpku a vesnickou kapličku. Práce nastíní celkový obraz vesnice, se kterou jsou níže popsané stavby neodmyslitelně spjaté.

Popis vsi

Vesnice Snopoušovy náleží Poberounské subprovincii a nalézá se v Plzeňské pahorkatině (<http://geoportal.cuzk.cz/Geoprohlizec/>). Nadmořská výška vsi je 350 m n. m. (<http://www.vyskopis.cz/>) a geologické podloží tvoří písčito-hlinitý až hlinito-písčité sediment (<http://www.geologicke-mapy.cz/>).

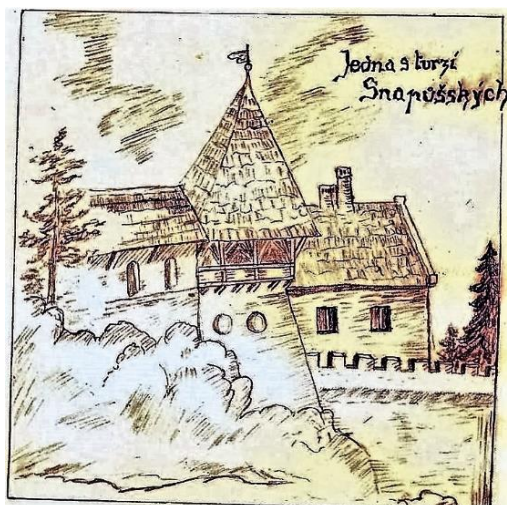
Snopoušovy je vesnice malého rozsahu s počtem obyvatel kolem 100 osob na okrese Plzeň-jih. Vesnička je součástí obce Dolní Lukavice (Klepsová 2014), od které je vzdálena na severovýchod zhruba 3 km a od většího města Přeštice je rovněž vzdálena severovýchodně 7 km. Vesnice se nachází ve svažité poloze s jádrem v říční nivě řeky Úhlavy.



Obr. 1: Letecký pohled na vesnici (převzato z <http://dolni-lukavice.cz/>).

Původ vsi

První písemná zmínka pochází z roku 1239, avšak ves může být i staršího původu. Ve 14. století zde stávaly dva vladycké statky (Foud 2002, 98). V 16. století při dělení majetku dostali *Anna a Dětleb Koce z Dobře Snopoušovy*, kde obnovili tvrz. Na počátku 17. století se vesnice stala součástí panství Dolní Lukavice. *Jáchym Ladislav Loubský z Lub*, který vlastnil tvrz v nedalekých Řenčích, skupoval okolní statky. V roce 1603 koupil od dědiců *Kocových Vodokrty s Hájemi, Předenicemi, Libákovcemi, Drahkovem*



Obr. 2: Jedna z tvrzí vsi

(Pamětní kniha obce Snopoušovy 1949-1963, 12).

a Úněticemi a též *Snopoušovy s Hájem*. Roku 1615 koupil statek lukavický, přičemž se jeho panství skládalo z Lukavice Dolní a Horní, Krasavců, tří chalup v Lomech, Řeneč, *Snopoušov, Vodokrt, Libákovc, Plevňova, Knih, Hájů a Dolců* (Urban 1948, 11). *Jáchym Ladislav* je uveden „seděním“ na Řenčích, *Snopoušovech* a *Vodokrtech* a měl celkem 99 poddaných a 5 ovčáckých mistrů s 6 pacholky. Na počátku roku 1623 je *Jáchym Ladislav Loubský rytíř z Lub* byl nazván „seděním“ na Řenčích, *Snopoušovech, Horní a Dolní Lukavici* (Klepsová 2007, 14). Dne 12. července téhož roku prodal *Jáchym Ladislav Loubský* statek Dolní Lukavici s příslušenstvím za 50 tisíc kop paní *Ludmile Žákavcové rozené z Kokořova* (Klepsová 2007, 15). Ves mělo v držení v průběhu staletí mnoho majitelů. K roku 1869 bylo ve vsi 36 čísel popisných z toho:

Šafář	2
Pasák	1
Chalupník	5
Nádeník	6
Nádenice	1
Šenkýř	1
Domkář	7
Domkářka	1
nájemník	4
Obuvník	1
Kovář	1
Domkář/panský mltec	1
Vdova/výměnkářka	1

<i>Domkář/nádeník</i>	<i>13</i>
<i>Nájemník/nádeník</i>	<i>1</i>
<i>Nájemnice/nádenice</i>	<i>1</i>
<i>Krejčí/domkář</i>	<i>1</i>
<i>Místoovčák v panské službě</i>	<i>1</i>
<i>Hajný v panské službě</i>	<i>1</i>
<i>Domkář/mlatec</i>	<i>1</i>

Tab. 1: Rok 1869 - způsob obživy (materiály ze setkání rodáků).

Následně v roce 1921 je celkem uvedeno 41 čísel popisných a z toho:

<i>Šafář</i>	<i>1</i>
<i>Pasák</i>	<i>1</i>
<i>Rolník</i>	<i>3</i>
<i>Rolnice</i>	<i>1</i>
<i>Krmička dobytka</i>	<i>1</i>
<i>Kočí</i>	<i>2</i>
<i>Dělník</i>	<i>1</i>
<i>Dělnice</i>	<i>4</i>
<i>Domkář</i>	<i>22</i>
<i>Domkářka</i>	<i>5</i>
<i>Brusič kamene</i>	<i>1</i>
<i>Tesař</i>	<i>3</i>
<i>Kovář</i>	<i>1</i>
<i>Horník</i>	<i>2</i>
<i>Železničář</i>	<i>1</i>
<i>Poklasný</i>	<i>1</i>
<i>Domkář a hostinský</i>	<i>1</i>
<i>Hajný</i>	<i>1</i>
<i>Pomocnice v zemědělství</i>	<i>1</i>
<i>Kameník</i>	<i>1</i>
<i>Nájemce velkostatku</i>	<i>1</i>

Tab. 2: způsob obživy k roku 1921 (materiály ze setkání rodáků).

Katastry

Berní rula

V prvním soupisu daňových povinností v Českém království zvaném Berní rula z roku 1654 je vesnice zapsána pod názvem *Mapoušovy*, přičemž dokument udává pouze 1 sedláka a 2 zahradníky (BR sv. 23, 1952, 100). Ves spadala pod *Statek Řeneč* náležící *Panu Adamovi Jaroslavovi Loubskému* (BR sv. 25, 2003, 930).

Dokument udává sedláka **Matouše Havránka**, který měl 40 strychů, z nichž osíval 6 strychů na zimu a 6 strychů na jaro. Sedlák Havránek má uvedeny 2 potahy z toho 1 krávu a 2 svině. Byl zde také 1 Mistr ovčák a 2 Pacholci ovčáčtí (BR sv. 25, 2003, 933).

Dále jsou uvedeny zahradníci **Petr Procházka a Dorota Jírová**, z nichž jeden měl 2 a druhý 1 strych. Zahradníku Petrovi Procházkovi náležela handle a živnost *kovář* a Dorota Jírová vlastnila 1 jalovici. Celkově má vesnice v této době uvedeny 2 potahy a z dobytka 1 krávu, 1 jalovici a 2 svině (BR sv. 25, 2003, 933).

Soupis poddaných podle víry

Tento dokument je z roku 1651. Z důvodu stavu nezachování údajů pro Plzeňský kraj, se zde vesnice nenachází a ani zde není uvedena např. blízká ves Dolní Lukavice, pod kterou dnes Snopoušovy spadají.

Tereziánský katastr

Tereziánský katastr (1713-1756) bere v potaz již bonitu půdy (kvalita, úrodnost) v uváděných oblastech. Předchozí berní rula obsahovala jen informace o poddanské půdě. Tereziánský katastr uvádí jak poddanskou (rustikální), tak i vrchnostenskou (dominikální) půdu.

Dominikál

Tato část obsahuje údaje o půdě vrchnosti v režijním hospodaření. Podle Tereziánského katastru vesnice náleží *panství Dolní Lukavice* ležící v *Klatovském kraji*. Panství je rozděleno na vrchnostenské a církevní, přičemž ves náleží vrchnostenskému panství. Je zde uvedeno 418,3 strychů polí a 54 vozů luk. Vsi náležel rybník tzv. Rattey snopoušovský. Ves spadá pod farnost Dolní Lukavice s farním kostelem sv. apoštolů Petra a Pavla s celkovým počtem 900 „duší“ (TKČ sv. 3, 1970, Dominikál, 220-221).

Rustikál

Zde je uvedena výhradně půda, která náleží poddaným. Vesnice má uveden počet hospodářů podle rozlohy orných polí (Tab. 1). Ve vsi byli 2 bezzemci a domkáři s výměrou *do 1 strychu* polí a zahrad. Dále zde bylo 7 chalupníků s *5,1 až 15 strychů*. Bonita neboli stupeň kvality půdy je 6. Poddaným náleží celkem 60,3 vysevkových strychů polí a 3,2 vozů luk. Robota se uvádí 5-4, 5-1. Berní hodnota vsi ve svedeném rustikálu nebyla žádný Osedlí a 37 čtyřiašedesátin (Tab. 2). V obci byl též 1 dům, k němuž nepatřil žádný pozemek. *Jako držitel je zapsán hrabě Ferdinand Morzin* (TKČ sv. 2, 1966, Rustikál, 10).

Hospodáři	<i>Do 1 str.</i>	<i>5.1 až 15 str.</i>	celkem
	2	7	9

Tab. 3: Hospodáři

Osedlí /64	Roboty
_³⁷	5-4, 5-1

Tab. 4

I. vojenské (josefské) mapování

Toto mapování je starší než Josefský katastr. Je zde zřetelná nenávaznost jednotlivých mapových listů. Je uvedena zhruba poloha a počet domů. Města nejsou až tak přesně mapována, jelikož nebyly předmět válečné strategie a proto byla detailněji a přesněji mapována poloha vsí a jejich okolní krajina.



Obr. 3: Snopoušovy - I. vojenské (josefské) mapování - 1 : 28 800
(převzato z <http://oldmaps.geolab.cz/>).



Obr. 4: Snopoušovy - I. vojenské (josefské) mapování - 1 : 28 800
(převzato z <http://oldmaps.geolab.cz/>).

Josefský katastr

Tento katastr pochází z let 1785-1789, avšak není vydán jako edice pramenů v přístupných knihovnách.

II. vojenské (Františkovo) mapování



*Obr. 5: Snopoušovy - II. vojenské (Františkovo) mapování - 1 : 28 800
(převzato z <http://oldmaps.geolab.cz/>).*



*Obr. 6: Snopoušovy - II. vojenské (Františkovo) mapování - 1 : 28 800
(převzato z <http://oldmaps.geolab.cz/>).*

III. vojenské (Františko-josefské) mapování



Obr. 7: Snopoušovy - III. vojenské (Františko-josefské) mapování - 1 : 25 000
(převzato z <http://oldmaps.geolab.cz/>).



Obr. 8: Snopoušovy - III. vojenské (Františko-josefské) mapování - 1 : 25 000
(převzato z <http://oldmaps.geolab.cz/>).

Stabilní katastr

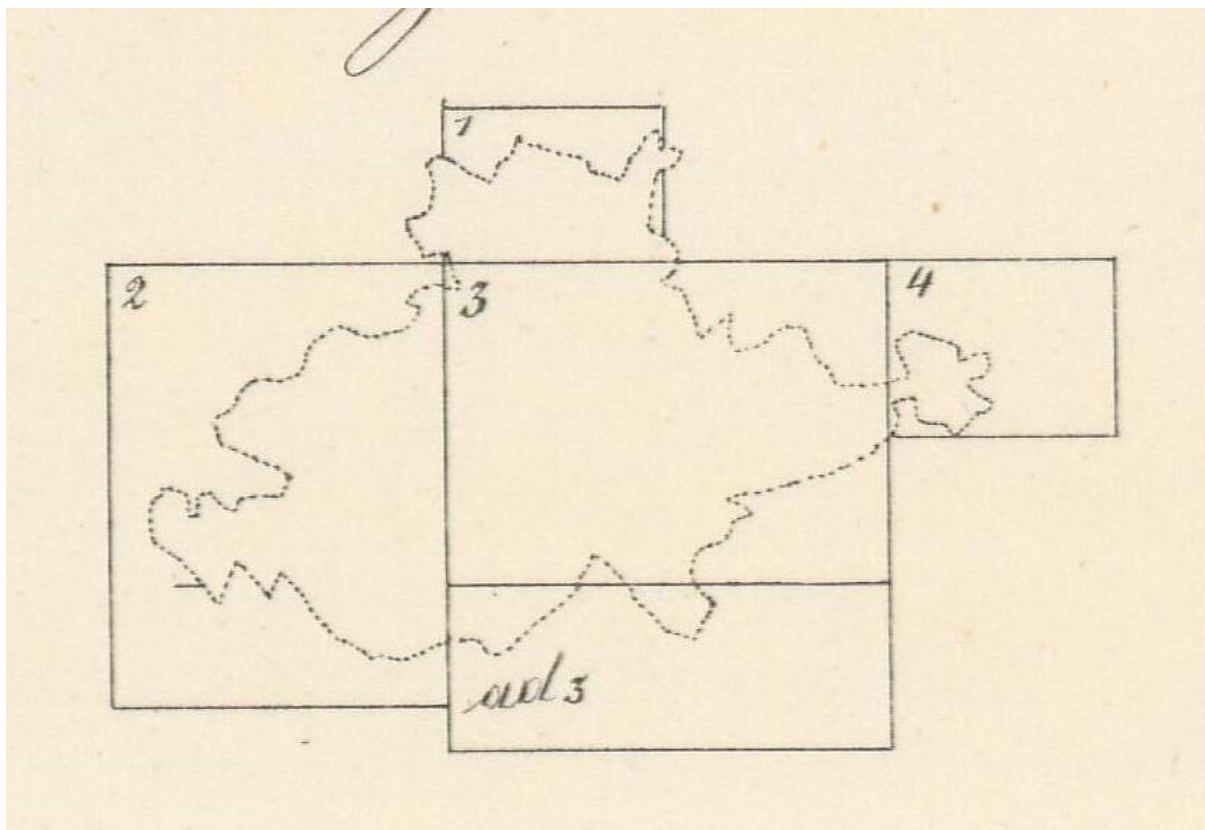
Dokument pochází z let 1817-1843, nejprve byla mapována Morava a poté Čechy. Ves Snopoušovy je v dokumentu původně uváděna pod názvem *Schnapautzen* (*Ssnapoussow*) a byla mapována roku 1838. Je to první katastr, který je vybaven mapou. Skládá se z čistopisu tzv. Indikační skici v měřítku 1 : 2880 a Povinného císařského otisku. Tyto dokumenty je nutno navzájem porovnávat. Stabilní katastr byl aktuální do ¼ 20. století.



Obr. 9: Snopoušovy - Stabilní katastr – Indikační skica
(převzato z <http://oldmaps.geolab.cz/>).



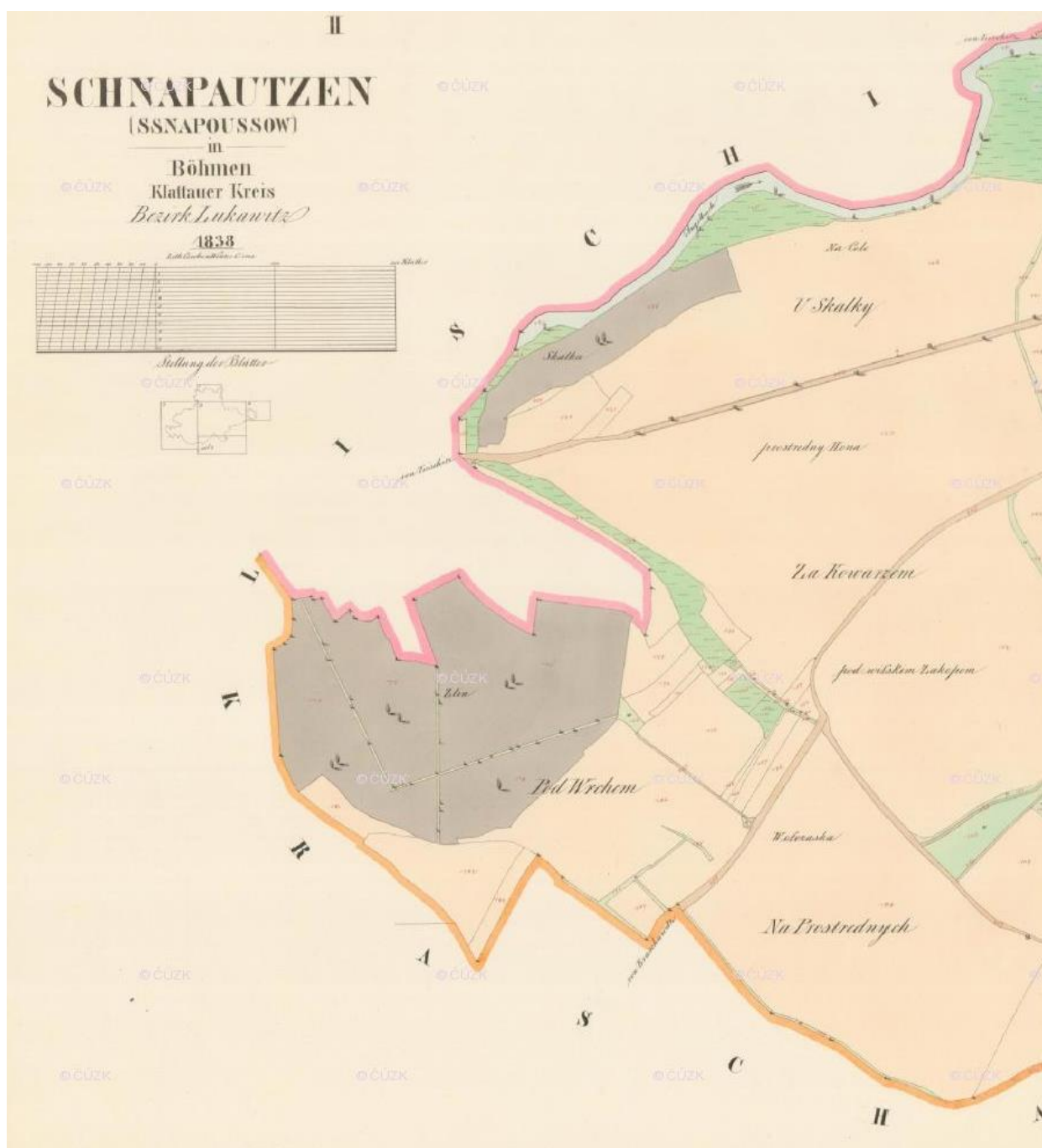
Obr. 10: Snopoušovy - Stabilní katastr – Indikační skica
(převzato z <http://oldmaps.geolab.cz/>).



Obr. 11: Snopoušovy - Stabilní katastr – přehled
 (převzato z <http://oldmaps.geolab.cz/>).



Obr. 12: Snopoušovy - Stabilní katastr – Povinný císařský otisk
 (převzato z <http://oldmaps.geolab.cz/>).



Obr. 13: Snopoušovy - Stabilní katastr – Povinný císařský otisk
(převzato z <http://oldmaps.geolab.cz/>).



Obr. 14: Snopoušovy - Stabilní katastr – Povinný císařský otisk
(převzato z <http://oldmaps.geolab.cz/>).

Sýpka

Zajímavým objektem vsi se stává sýpka z konce 19. století (Obr. 18), která je součástí dvora. Sýpka byla postavena jako patrová a nachází se v nároží dvora hned u snopoušovského rybníka. Jedná se o speciální prostor či stavbu, kam se ukládalo sklizené obilí. Výmlat obilí trval často až do ledna. Vymláčené obilí bylo poté nutno semlít na mouku, avšak většina mlýnů byla v zimě zamrzlá a nepracovala. Obilí se tedy uchovávalo až do jara v sýpkách. Sýpka musela být především suchá, dobře větraná a musela být chráněna před živočišnými škůdci (hlodavci). Obilí bylo především proto uskladněno v nadzemních podlažích. Do roku 1989, kdy fungoval místní kravín, byla sýpka zcela funkční a stále se používala.

Popis

Exteriér

Dnes je tato budova ve stavu archeologizace a je jen otázkou času, kdy zanikne úplně a to hlavně z důvodu likvidačních a následně stavebních prací na místě dnes ještě stojícího kravína. Zdivo stavby je smíšené (Obr. 21). Sýpka je převážně kamenné konstrukce, místy zpevněné cihlami a následně je opatřena omítnutím, avšak omítkový plášť téměř chybí.

Vchod je zcela ve špatném stavu, dveře jsou dřevěné s též dřevěným orámováním, avšak jsou plně nefunkční. Jsou polootevřené a umožňují vstup do stavby, avšak každý pohyb by mohl vést k úplnému zničení (Obr. 16). Celkový prostor vstupu je pokryt zbytky dřevěných prken, střešní krytinou či další zničenými předměty.

Celkový vzhled stavby je v katastrofálním stavu. K dispozici jsou už pouze stěny objektu a zbytek štítu střechy jedné strany, strop a celá střecha jsou nenávratně zničeny. Zbytek štítu střechy se nachází na levé straně od vstupu.

Stěny jsou prolomeny ležatými větracími a prosvětlovacími otvory, která jsou opatřena provlékanými mřížemi a dřevěným orámováním. Na každé z kratších stran se nacházejí tři tyto otvory. Na delší stěně, která je protilehlá od dveří se nacházejí tři prosvětlovací otvory. Na stěně, kde se je vstup, se nachází jeden tento otvor a dále vstup připomínající klenbu (Obr. 33), který je chaoticky zazděný cihlami. Rozměry tohoto otvoru nebylo možné získat z důvodu nepřístupnosti. Na zbytku štítu střechy jsou patrné dva menší prosvětlovací otvory (Obr. 28).

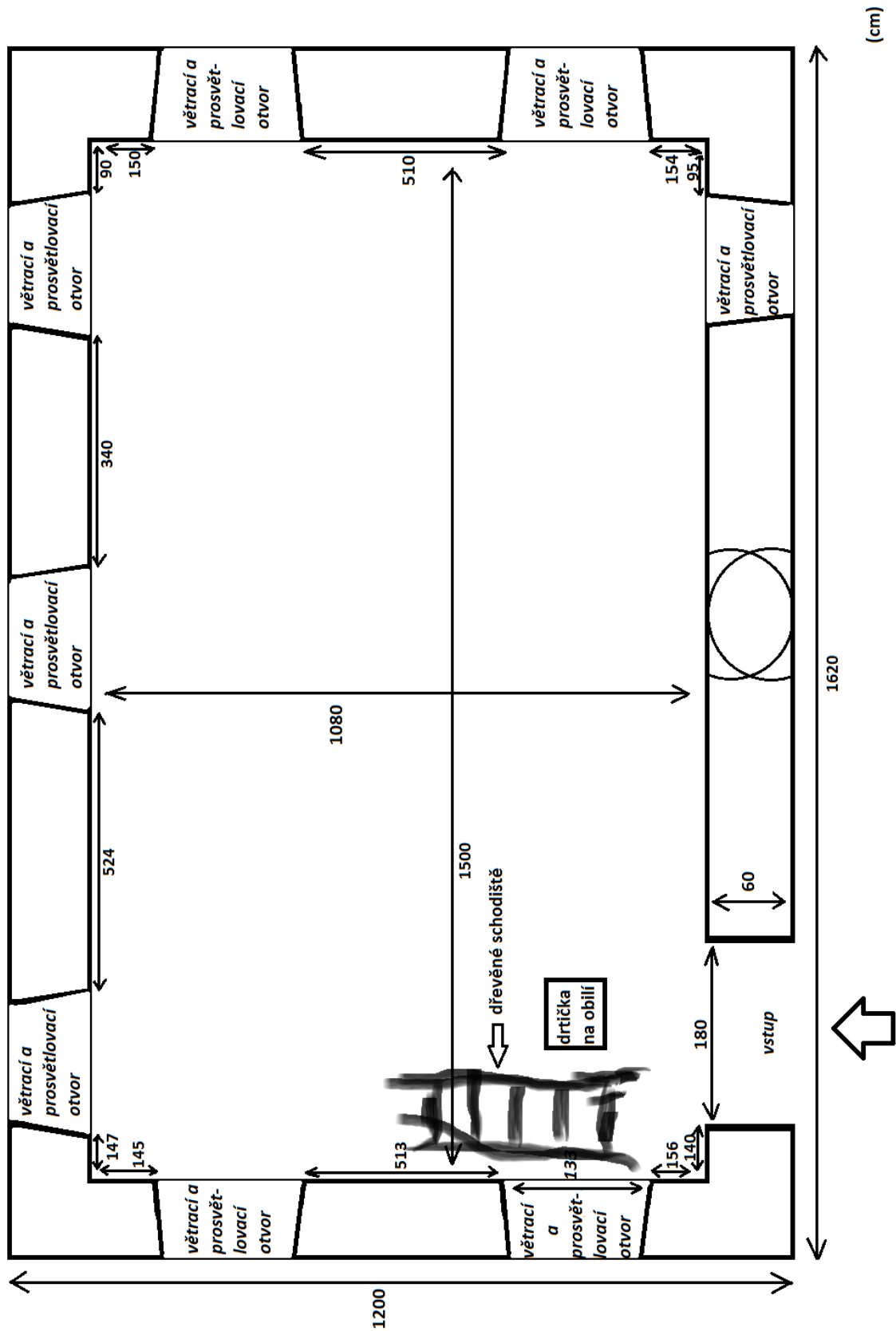
Na přízemí ve výšce zakončené větracími otvory je zasazen cihlový věnec a následně na něm byl vybudován strop s patrem. Průčelí sýpky bylo nejspíše zakončeno římskou a celá stavba byla zastřešena valbovou střechou, která byla krytá skládanou keramickou krytinou. Povrchová barva byla podle dochovaných fragmentů omítky situována do odstínu žluté.

Interiér

Po vstupu dovnitř působí interiér chaoticky a katastrofálně. Po celém interiéru jsou zbytky dřevěných konstrukcí, prken, trámů a střešní krytiny. Vnitřní dřevěná konstrukce byla nejspíše vložena mezi zděné obvodové stěny a byla tvořena sloupy, které nesly patro.

Nášlapná vrstva podlahy byla nejspíše provedená jako záklop ze širokých prken kolmo na stropní trámy. Na vnitřních stěnách stavby jsou viditelné kónicky se rozšiřující ostění větracích a prosvětlovacích otvorů. V interiéru se nachází rozpadající se dřevěné schodiště (Obr. 24), které je umístěno u stěny objektu hned naproti vstupu. Dále se uvnitř nachází na betonovém podstavci drtička na obilí, lidově nazývaná šrotovník (Obr. 25).

Nákres půdorysu sýpky:



Obr. 15: Půdorys sýpky (J. Třísková).

Fotografie sýpky:

Květen 2016



Obr. 16: Patrová sýpka vchod (foto J. Třísková).



Obr. 17: Prostor patrové sýpky (foto J. Třísková).



Obr. 18: Patrová sýpka z vnější strany (foto J. Třísková).



Obr. 19: Snopoušovský rybník – pohled od sýpky (foto J. Třísková).



Obr. 20: vnější pohled na sýpku (foto J. Třísková).



Obr. 21: detail zdiva - sýpka (foto J. Třísková).



Obr. 22: vstup do sýpky (foto J. Třísková).



Obr. 23: Pohled při vstupu (foto J. Třísková).



Obr. 24: dřevěné schodiště (foto J. Třísková).



Obr. 25: drtička na obilí (foto J. Třísková).



Obr. 26: drtička na obilí (foto J. Třísková).



Obr. 27: detail cedule - drtička na obilí (foto J. Třísková).



Obr. 28: pohled strany interiéru (foto J. Třísková).



Obr. 29: pohled strany interiéru (foto J. Třísková).



Obr. 30,31: pohled strany interiéru (foto J. Třísková).



Obr. 32,33: pohled strany interiéru (foto J. Třísková).

Kaplička

Popis

Kaplička ve Snopoušovech byla postavena zhruba v první polovině 19. století jako celodřevěná srubová stavba čtvercového půdorysu se zvoničkou na střeše. Dřevěné stěny byly opatřeny omítkou z hliněné mazanice s vápennou malbou. Střecha i zvonička byly pokryty šindelovou krytinou. Dále byla kaplička opatřena malým zvonem a nahoře byla ukončena křížem. Uvnitř kapličky bylo umístěno klekátko na modlení, svícny, obrázky a sošky svatých.

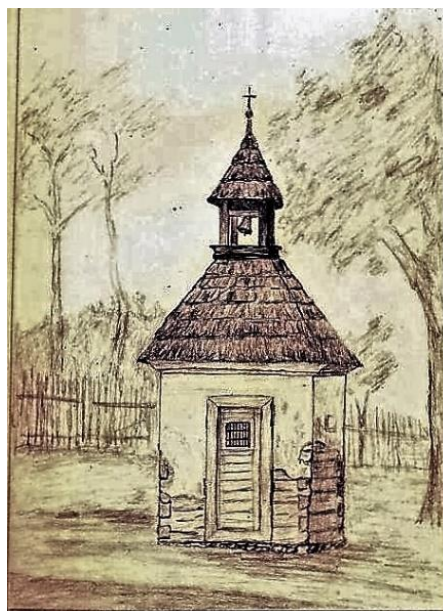
V roce 1924 se stavěla na vsi cesta a kaplička překážela. Důsledkem toho bylo to, že byla tato stavba po válečcích přesunuta o 3m směrem na západ do proluky mezi rodinné domky (Klepsová, E.).

K roku 1960 se ve zdejší kronice píše, že stará kaplička nemá v okolí obdoby. Má dřevěné stěny a je pokryta šindelem, avšak je ve velmi špatném stavu.

K tomuto roku se konečně uskutečnila oprava, o které místní výbor několikrát uvažoval. Střecha byla pokryta eternitem, stěny obity heraklitem a omítnuty. Kaplička dostala jako by starobylý nádech a stala se symbolem vsi (Pamětní kniha obce Snopoušovy 1949-1963, 94).

V roce 1971 byla kaplička v tak špatném stavu, že musela být provedena celková rekonstrukce. Kaplička byla rozebrána a srubové stěny byly nahrazeny dřevěnou rámovou konstrukcí s oboustranným prkenným obedněním. Rovněž stanová střecha byla vyvázána z trámků s laťováním a zakryta taškovou krytinou z bobrovek. Zvonička byla vystavena z trámků s prkenným bedněním, oplechována a ukončena znovu křížkem.

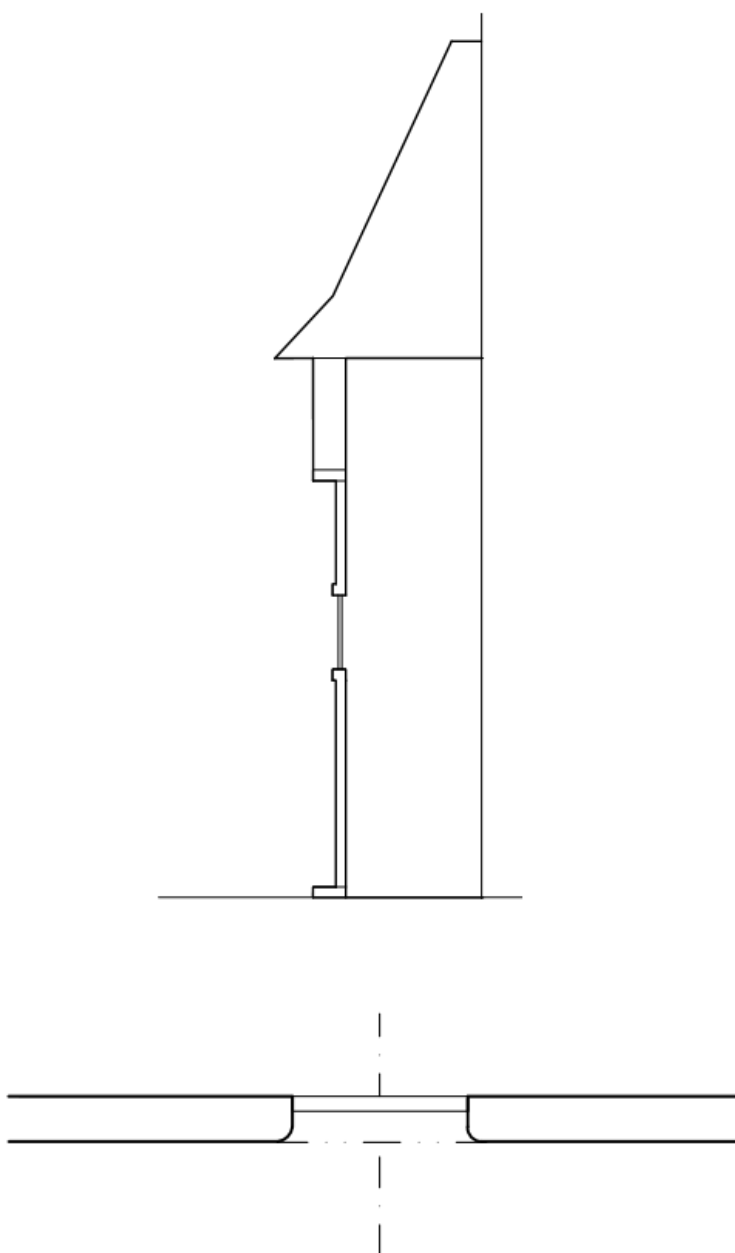
Původně se v kapličce zvonilo v poledne a večer klekání. Při úmrtí ve vsi zvonil umíráček a pak při pohřbu po dobu než pohřební průvod opustil vesnici. Od 60. let minulého století se zvonilo už jen při úmrtí a při pohřbu.



Obr. 34: Stará dřevěná kaplička ve středu návsi (Pamětní kniha obce Snopoušovy 1949-1963, 3).

Po roce 1971 se již v kapličce nezvoní vůbec. V 80. letech minulého století byla kaplička kompletně vykradena. Zcela úplně zmizely obrázky, sošky svatých a svícny. Chybějící inventář věnovala pro kapličku rodina, která krátký čas bydlela v bývalé hájovně. V současné době je kaplička celkem ve velmi dobrém stavu. Je nepřístupná a slouží jen jako ozdoba vesnice (Klepsová, E.).

Nákres vchodu kapličky:



Obr. 35: Snopoušovy - kaplička (nákres J. Třísková).

Fotografie kapličky:



Obr. 36: Snopoušovy - kaplička (foto J. Třísková).



Obr. 37: Snopoušovy – vchod do kapličky (foto J. Třísková).

Současný vzhled

Snopoušovy jsou malé rozlohy s jádrem vesnice, které je tvořeno trojúhelníkovou návší drobného charakteru. Ještě v první třetině 20. století se užíval název Šnapoušovy (Foud 2002, 98). Starší obyvatelé vesnice tento název používají do dnešní doby. Na návsi se nachází bývalý poplužní dvůr, jenž je dokola zastavěn klasicistními budovami hospodářského charakteru.

Pozoruhodným objektem se stává patrová sýpka v nároží a dále rovněž zajímavou je novorenesanční obytná budova ve středu průčelí poplužního dvora z konce 19. století. Vesnička pokračuje dlouze se táhnoucí ulicí do svažitého terénu. Ulici lemují drobnější usedlosti, které jsou z části tvořené roubenými prvky či náleží klasicistnímu slohu.

K roku 2008 je celkem 51 čísel popisných z toho 106 obyvatel (materiály ze setkání rodáků).



Obr. 38: Panský dvůr (Pamětní kniha obce Snopoušovy 1949-1963, 25).



Obr. 39: Snopoušovy – současný stav (převzato z <http://mapy.cz/>).

Literatura:

Burdová, P. – Culková, D. – Čáňová, E. – Lišková, M. – Rajtoral, F. 1970: Tereziánský katastr český. Svazek 3. Dominikál. Praha: Archivní správa Ministerstva vnitra ČSR.

Čadková, I. – Zahradníková, M. 2003: Berní rula. Svazek 25. Díl III. Praha: Státní ústřední archiv v Praze.

Doskočilová, M. 1952: Berní rula. Svazek 23. Díl I. Praha: Státní pedagogické nakladatelství.

Foud, K. 2002: PLZEŇSKO 1880 – 1950. PLASKO, KRALOVICKO, ROKYCANSKO, BLOVICKO, NEPOMUCKO, PŘEŠTICKO. Plzeň: Starý most s.r.o..

Chalupa, A. – Lišková, M. – Nuhlíček, J. – Rajtoral, F. 1966: Tereziánský katastr český. Svazek 2. Rustikál (kraje K - Ž). Sumář a rejstřík. Praha: Archivní správa Ministerstva vnitra.

Klepsová, E. 2007: Historie obce Dolní Lukavice do roku 1945. Diplomová práce. Plzeň: Katedra historie Pedagogické fakulty Západočeské univerzity v Plzni.

Klepsová, E. 2014: Jak se žilo v Dolní Lukavici. Plzeň: Typos.

Klepsová, E.: O kapličkách na Lukavicku.

Urban, J. F. 1948: Západočeský písmák V. J. Mašek. Plzeň: Grafické závody Pour a spol., nár. podnik v Plzni.

Zahradníková, M. 2003: Soupis poddaných podle víry z roku 1651. Plzeňsko-Klatovsko, sv. 1-2. Praha: Státní ústřední archiv.

Prameny:

Pamětní kniha obce Snopoušovy 1949-1963. Místní národní výbor Snopoušovy.

Materiály ze setkání rodáků

Vlastní fotografie

Vlastní nákresy

Internetové zdroje:

<http://www.dolni-lukavice.cz/>, cit. 19. 12. 2016

<http://www.geologicke-mapy.cz/>, cit. 9. 12. 2016

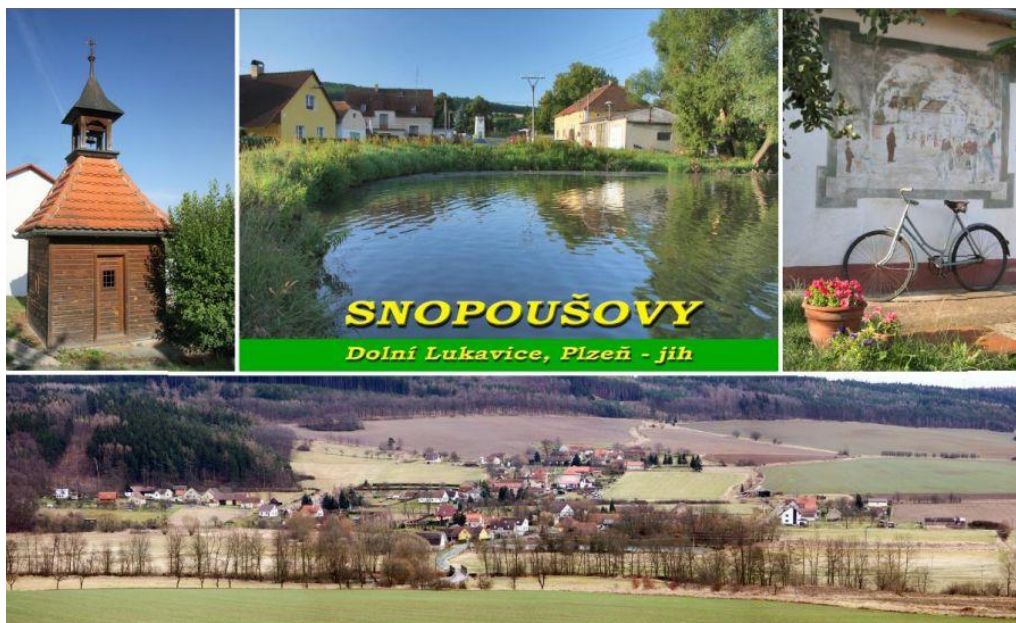
<http://www.geoportál.cuzk.cz/Geoprohlizec/>, cit. 9. 12. 2016

<http://www.oldmaps.geolab.cz/>, cit. 9. 12. 2016

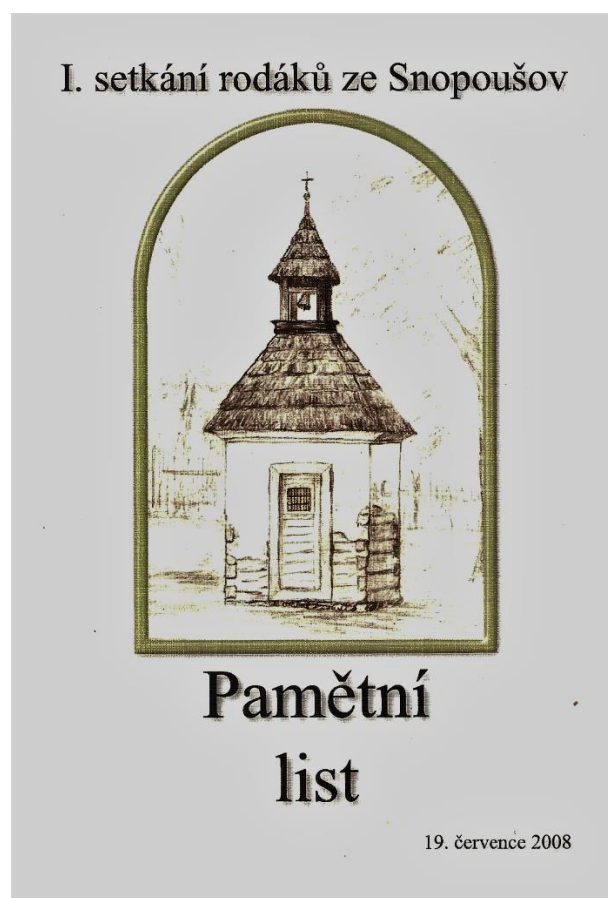
<http://www.mapy.cz/>, cit. 9. 12. 2016

<http://www.vyskopis.cz/>, cit. 9. 12. 2016

Obrazová příloha:



Obr. 40: Vesnice Snopoušovy (pohlednice, foto a úprava M. Böhm).



Obr. 41: I. Setkání rodáků ze Snopoušov (pamětní list ze setkání rodáků).

ROK 1869					
Č.p	Jména majitelů	Rok nar.	Jména ostatních obyvatel	Způsob obživy	Počet dobytka
1	Ondřej LOUDA Katerina	1812 1826	Jan 1843; Kilián 1845; Majdalena 1850; Katerina 1854; Barbora 1857	Šafář	Býci 1, Krávy 12, volí 16 Telata 15, Vepří 2
	Martin PÁSEK Marie	1841 1844		Pasák	
	Josef PETRLE	1822		Šafář	
2	Bartoloměj KOKOŠKA Anna	1810 1813	Katerina 1838; Marie 1841; Martin 1844; Josefa 1847 Jan Kokoska 1849	Chalupník Nádeník	Krávy 2, volí 2, telata 2
3	Jan MAŘÍK Katerina	1843 1849		Šenkýř	Krávy 2, volí 2, telata 1
4	Josef TERS (tersch) Barbora	1830 1841	Marie 1867 Barbora Kaslová 1855 – chůva Marie Tersová 1804	Domkář/panský mlátec Vdova-výměnkářka	Krávy 1
5	Václav PRIBAN Anna	1837 1841	Josef 1862; Barbora 1864; Anna 1867	Domkář/nádeník	Krávy 1
6	Matěj HRUBÝ Anna	1815 1812	Katerina 1838; Barbora 1843; Anna 1845; Václav 1852	Domkář/nádeník	Krávy 2
7	Tomáš BERAN Katerina	1836 1840	Anna 1867 Katerina 1869	?	Krávy 2, volí 2
8	Josef PRIBAN Anna	1834 1846	František 1862; Josef 1865; Katerina 1867; Anna 1869	chalupník	Krávy 2, volí 2
9	Jakub MICHAL Barbora	1835 1841	Václav 1864; Barbora 1866; Anna 1869	chalupník	K2, v2
10	Vojtěch HLAS Anna	1807 1819	Vojtěch 1847; Václav 1851; Josef 1856; Jan 1859	Domkář/nádeník	K2
11	Jan AUSPERGER - vdovec	1830	Katerina 1852; Barbora 1855; Marie 1856; Karel 1862; Václav 1866	Chalupník	K2, v2, t2

ROK 1869					
Č.p	Jména majitelů	Rok nar.	Jména ostatních obyvatel	Způsob obživy	Počet dobytka
12	Václav ČERNÝ Marie	1825 1837	Václav 1861; Barbora 1863; Marie 1865; Josef 1868	Domkář/nádeník	K1, t1, kozy 1
13	Jan PRIBAN Katerina	1840 1839	Jan 1807, Václav 1809, Barbora 1865; Chůva Katerina Lapač 1857	Domkář/nádeník	K1, t1, kozal
14	Pavel BENDA Terezie	1822 1829	Martin 1854; Václav 1856; Pavel 1858; Marie 1847, Katerina 1849, Terezie 1860, Barbora 1867	Nájemník/nádeník	Kozy 1
15	Marie HANZLÍK - vdova	1827	Josef 1851	Nájemnice/nádenice	
16	Filip TIKAL Majdalena	1818 1818	Václav 1845; Katerina 1849; Josefa 1852; Josef 1853; Petr 1858;	Domkář/nádeník	K1
17	Václav PLUHAR Marie	1812 1812	Františka 1836; Václav 1838; Josef 1841; František 1846; Marie 1850; Jan 1856	Krejčí/domkář	K1
18	Josef HRUBÝ Anna	1829 1833	Anna 1861; Barbora 1863; Václav 1865; Josef 1869	Domkář/nádeník	K1
19	Krištof AUSPERGERT Anna	1835 1842	Marie 1859; Josef 1863; Barbora 1865; Josefa 1868; Josefa A. 1804 – matka K.A. + synové: Josef 1838 a Jan 1851	Místoovčák v panské službě	Ovce 260, vepří 3
20	Ondřej MICHAL Majdalena	1806 1819	Katerina 1834; Marie 1839; Josef 1851; Václav 1854	Domkář/nádeník	K1, t1
21	Václav ČERVENÝ Anna	1815 1820	Václav 1843; Marie 1849; Terezie 1852; Josef 1856; Jan 1858; František 1860; Anna 1862; Jakub 1865;	chalupník	K2, volí 1
22	Josef ČERNÝ Marie	1832 1832	Barbora 1858; Václav 1863; Marie 1865; Anna 1867; Jiří Černý 1800 – otec J.Č.	Domkář/nádeník	K2
23	Tomáš FOREJT Anna	1831 1827	Václav 1853; František 1855; Barbora 1859; Josef 1860; Katerina 1869; Katerina Forejtová 1804 - matka	Domkář/nádeník	K1, t1
24	Tomáš VACEK Marie	1621 1825	Tomáš 1843; Katerina 1849; Václav 1852; Barbora 1860; Dorota Svábek 1794 – matka M.V.	Domkář/nádeník	K2
25	Vavřinec KUČERA Barbora	1830 1829	Josef 1851; Barbora 1858; Jan 1864; Marie 1866	Domkář/nádeník	K2

ROK 1869					
Č.p	Jména majitelů	Rok nar.	Jména ostatních obyvatel	Způsob obživy	Počet dobytka
26	Václav JAKLÍN Anna	1802 1807	Anna 1832; Vít 1834; Majdalena 1837; Václav 1846	Domkář/nádeník	K1
27	Josef VACEK Anna	1816 1819	Václav 1842; František 1844; Josef 1846; Anna 1848; Marie 1851	Hajný v panské službě	T2
28	Jan MAŘÍK Terezie	1809 1823	Jan 1848; Josef 1850; Katerina 1853	Domkář/mlátec	K2
29	Jiří PRIBAN Marie	1843 1841	Katerina 1864; Barbora 1869 Katerina Příbátová 1823 – matka J.P. – František 1839; Marie 1841; Katerina 1843; Františka 1856; Barbora 1859	Domkář, obuvník	K2, kozy 1
30	Marie KOKOŠKA - vdova	1807	Majdalena 1835; Jan a Marie 1839; Katerina 1842; Josef 1849	Domkářka, nádenice	K1
31	Jakub REGNER Alžběta	1800 1819	Anna 1847; Marie 1849; Katerina 1851; Barbora 1857	Domkář, nádeník	K1, t1
32	Martin POKORNÝ Barbora	1819 1830	Václav 1844; Marie 1857; Katerina 1864	Domkář, kovář	K1
33	Vojtěch ČERNÝ - vdovec	1817	Tomáš 1845; Katerina 1849; Vojtěch 1853; Barbora 1854; Marie 1859; Václav 1862; Josef 1864	Domkář, nádeník	K2
	Jakub ČERNÝ Anna	1828 1827	Josef 1857; Jan 1861	Nájemník	
34	Josef VECEK Katerina	1804 1810	Anton 1830	Domkář, nádeník	K1, kozy 1
	Jan ČERNÝ Dorota	1835 1829		Nájemník	
35	Václav DRÁBEK Katerina	1813 1823	Václav 1843; Juliana 1845; Barbora 1848; Anna 1857	Domkář/nádeník	K1
	Vojtěch FAJRLÍK	1844		Nájemník	
36	Matěj PRIBAN Katerina	1836 1844	Josef 1864; Matěj 1867; Barbora 1869	Domkář, nádeník	K1
	Josef PRIBAN	1805	Marie 1844; Matěj 1847	Nájemník	
37	Jan TERSCH Katerina	1826 1832	Jakub 1860; Josef 1864	Domkář, nádeník	K1

Obr. 42: I. Soupis popisných čísel obce Snopoušovy v roce 1869 (materiály ze setkání rodáků).

ROK 1921					
Č.p.	Jméno	Rok nar.		Děti, příbuzní	Způsob obživy, profese
1				VELKOSTATEK SNOPOUŠOVY Karel Jan Schonborn DL	
180b.					
Byt 1.	Matěj NĚMEČEK Josefa	1858 1861	Přichovice Chlumčan	Josefa 1894	Sařář
2.	Václav ČADA Anna	1880 1894	Kramolín Lobzy	Popelka Václav – nevlastní syn 1914 z Lobez Marie 1919	Pašák Krmíčka dobytka
3.	Václav DĚDEČEK Karolína	1890 1890	Liběchov Miletice	Jindrová Marie – tchyně, 1869	Kočí Dělnice
4.	Jan CERVENKA Johana	1881 1882	Pízeň Ouňovice	Jan 1907; Marie 1911; Jindřich 1913; Josef 1916	Kočí Dělnice
2	Karel KOKOŠKA Marie	1881 1892	Snop. Horní Luk.	Marie 1913; Karel 1916; Kokošková Kateřina 1852, výměnkářka; Kokoška Martin 1884 – bratr Karla K	Rolník Dělnice
3	Josef KASL Anna	1887 1889	Sn. Radčana	Josef 1914; Anna 1918 21. l.; Černá Marie – služebná z Račan; Bartoloměj K. – otec 6.9. 1849; Barbora K. matka 27. 4. 1854	Domkář a hostinský V domácnosti
4	Jan HAJZMAN Anna	1879 1880	Sn Sn	Josef 1905; Vojtěch 1909; Anna 1912; Václav 1914	Domkář, brusič kamene V domácnosti
5	Václav PŘIBÁN Barbora	1881 1888	Chlumčany	Václav 1910 Josef 1912	Domkář V domácnosti
6	Barbora VALENTOVÁ - vdova	1877	Sn	Karel 1904; Václav 1906; Fr. 1909; Anna 1918	Domkářka
7	Josef PŘIBÁN Anežka	1851 1852	HL.	Kateřina 1889; Bohumil – zeť 1893, Čižice Přibánová Marie 1901 (?) vnučka	Domkář a tesař V domácnosti
8	Anna PŘIBÁNOVÁ	1846	Netumice	Václav 1872; Karel 1883; Anna 1887 – snacha; Anna 1914 – vnučka; Karel 1916 – vnuk; Marie 1919 - vnučka	Rolnice
9					
12					
Byt 1.	František HRUBÝ Kateřina	1885 1887	Sn Sn	Marie 1911; Jan 1913; Marie – matka 1852 Předenice	Domkář V domácnosti
Byt 2	Václav TOUCHA Marie	1872 1883	Rábi Sn	Růžena 1905; Ladislav 1908; Marie 1910; Jaroslav 1913; Anna 1915	Železničář

ROK 1921					
Č.p.	Jméno	Rok nar.		Děti, příbuzní	Způsob obživy, profese
10	Josef HLAS Kateřina	1856 1864	Sn Sn	Bartoloměj 1886; Majdalena 1890; Václav 1900; Marie – snacha 1894; Václav – vnuk 1920	
11	Václav AÜSPERGER Marie	1887 1890	Vodokrty	Václav 1912; František 1920; Karel – otec 1861 Kateřina Matasová z Netunic – služebná 1892	Rolník V domácnosti
12	Václav ČECH Marie	1858 1865	Lišice Sn	Josef – zeť Sn 1891; Filomena 1902 Černá Anna – dcera 1898; Václav 1920 - vnuk	Domkář V domácnosti
13	Anna PŘIBÁNOVÁ - vdova	1869	Krašavce	Václav Voráček 1890 – Sn.- zeť; Barbora V. 1892 – dcera; Marie V.- 1914 - vnučka	Domkářka
14	Josef HAVLIK Anna	1884 1885	Sn	Josef 1909; Marie 1911; Anna 1913; Kateřina H. – sestra nar. v Lišicích 1869; Ján H. – bratr ze Sn. 1887; Marie H. 1852 z Lišic; Václav H. – syn 1904	Domkář V domácnosti
15	Josef ČERNÝ Majdalena	1857 1860	Sn Přetin	Karel 1901	Domkář V domácnosti
16	Josef TYKAL Anna	1885 1887	Sn	Růžena 1910; Barbora 1913; Marie – matka 1857, Lišice	Domkář V domácnosti
17	Jan MAŘÍK Anna	1882 1886	Sn	Marie 1909; Václav 1911	Domkář V domácnosti
18	Josef HRUBÝ Josefa	1869 1872	Sn Čelakový	Barbora 1897; Josef 1907; Emilie 1909; Bohumil 1911; Loudová Anna 1896 dcera nar. ve Stodě; Marie 1914 ve Sn.	Horník V domácnosti
19				VELKOSTATEK SNOPOUŠOVY KJ Schonborn DL	
22					
1	Jakub KASL Marie	1854 1863	Kuciny Dolce	Josef 1897 Anna Vokáčová – matka, 1843 Vodokrty	Poklasný V domácnosti
2	František MÁLEK Marie	1896 1900	Zámlekov Lenešice	Růžena 1919 v Hoblíku Růžena Zahradková 1890, sestra Zemlekov	Kovář Dělnice
3	Marie HLASOVÁ - vdova	1878	Újezd	Anna 1900 Újezd; Ján 1904 Chlumčany; Teresie 1907 Přichovice; Božena 1912 Újezd; Marie 1913 Újezd; Barbora 1914	Dělnice
4	Josef ŘEZÁČ Barbora		Slatina Bolkov	Josef 1902 Merklín; Pavlína 1909 Kout; Jan řezáč – svagr 1877 Slatina, Anna – dcera 1908 DL; Jan – syn 1910 Vejprnice	Dělník V domácnosti
20	Josef MICHAL Barbora	1882 1889	Sn Knihy	Václav 1912; Marie 1914; Barbora 1859 Sn – vdova, matka	Domkář V domácnosti

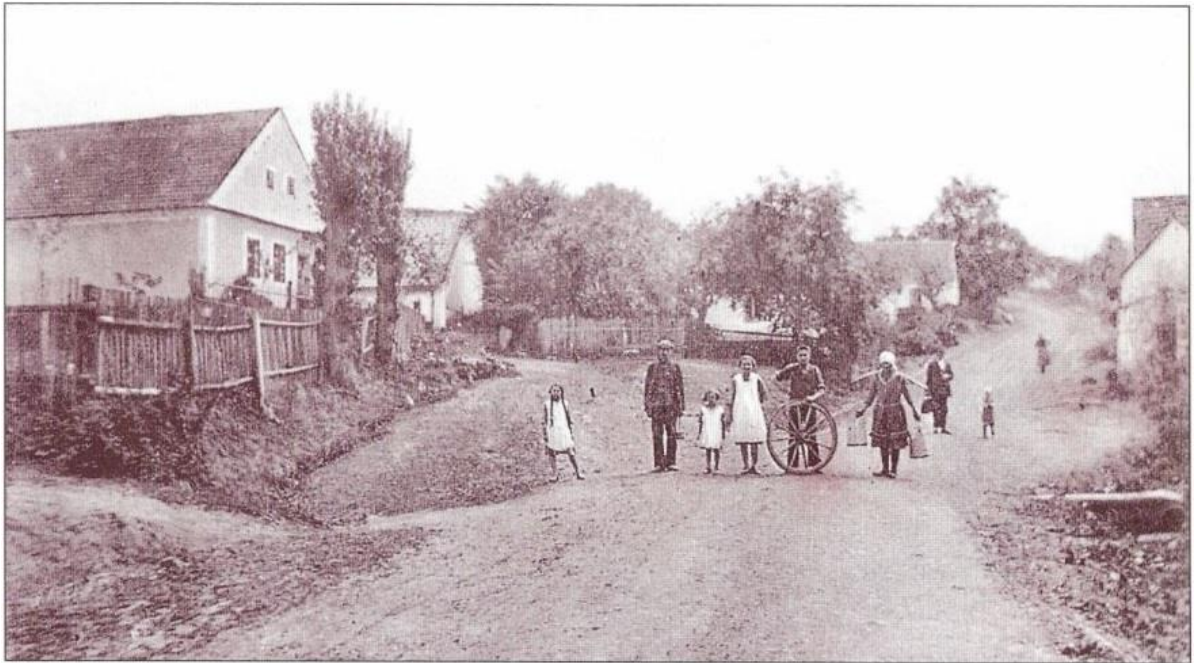
ROK 1921					
Č.p.	Jméno	Rok nar.		Děti, příbuzní	Způsob obživy, profese
21	Jan BENDA Majdalena	1874 1878	Předenice Sn	Václav 1910; Jan 1912; Kateřina Přibánová nevl. Sestra 1869 Sn	Domkář V domácnosti
22	Václav BENDA Barbora	1856 1856	Vodokrty Sn		Tesař V domácnosti
	Josef ŠLAJS Josefa	1886 1886	Vosek Račany	Marie 1910 Račany; Anna 1913 R.; Barbora 1914 R.; Jarmila 1920 Sn	Horník Služebná
23	Josef HRUBÝ Anna	1868 1877	Lišice Sn	Anna 1905; Karel 1908; Emilie 1910; Vlasta 1912	Domkář V domácnosti
24	František Pluhař Barbora	1884 1892	Sn Třemošná	Marie 1913; Jaroslava 1920; Marie 1889 – sestra; Barbora 1863 - matka	Domkář V domácnosti
25	Marie Kučerová	1866	Sn	Karel 1892; Růžena 1897 snacha – Předenice; Bohuslav 1919 – vnuk; Jiřina – vnučka 1920	Domkářka
26	Tomáš VORÁČEK Anna	1851 1862	Luby Kocourov	Růžena 1895; Anna 1918 vnučka – Plzeň; Josef Dražka – budoucí zeť, Přichovice 1893; Fr. Přibán – obecní chovanec 1908, Praha	Domkář
27	Jan RUDOLF Marie	1852 1859	DL Radkovice	František 1885 Letiny – košíkář; Václav 1888 Letiny – pomocný hájný	Hájný V domácnosti
28	Adolf ŠKRÁBEK Barbora	1875 1872	Sn Háje	Růžena 1900	Domkář
29	Josef ČERNÝ Majdalena	1869 1870	Sn Dolce		Domkář Pomoocnice v zemědělst
30	František PŘIBÁN Anna	1884 1895	Čižice Štěnovice	František Pech – syn 1915 - Štěnovice	Kameník
31	Růžena BENDOVIÁ	1891	Sn	Václav – syn 1912; Jan Štych – otec 1840, zedník, Skočice; Marie – matka 1849, Sn	Domkářka
32	Josef POKORNÝ Majdalena	1878 1884	Sn Sn	Josef 1905; Anna 1906; Karel 1908; Anežka 1912	Domkář
33	Václav ČERNÝ Barbora	1862 1867	Sn Čižice	Václav 1893 – truhlář; František 1895 zem. dělník	Domkář
34	Kateřina HAJZMANOVÁ	1860	Sn	Barbora Nejdlová – dcera 1890 Sn, dělnice v zemědělství Tomáš Potůček – syn 1897 Sn, kovodělník	Domkářka

ROK 1921					
Č.p.	Jméno	Rok nar.		Děti, příbuzní	Způsob obživy, profese
35 8	Jan KASTNER Filoména	1872 1884	Lišice Netunice	Václav 1901; Josef 1905; Anna 1907; Jan 1913 Emilie Mattasová neadoptovaná dcera 1907 Netunice Marie Harmáčková – tchyně Sn 1836	Domkář
36 6	Petr PŘIBÁŇ Josefa	1871 1877	Sn Sn	Dcery: Egenvaldová Anna 1907; Marie 1908; Růžena 1909 Přibáňová Marie 1913	Domkář
37 4	Josef TERŠ Kateřina	1864 1873	Sn Háje	Kateřina – matka, vdova 1834, Sn; Bednářová Dlbyna – služka Čižice	Domkář
38 8	Václav JAKLÍN Barbora	1885 1891	Sn Sn	Barbora 1914; Marie 1920; Anna Kadlecová – služebná Přeštice Václav Jaklín 1846 – otec; Anna 1850 – matka; Matěj 1889 – bratr, tovární dělník	Rolník
39 5	Marie Přibáňová	1874	Sn	Václav 1906; Marie 1910; Anna 1912; František 1914	Domkář
40 7				Velkostatek Snopoušovy KJS	
	Vilém Fried	1859	Veltěž	Olga 1873 Červený Hrádek – pom.; Josef 1895 Sýrovice hospodářský praktikant; Rottová Jindřiška – tchyně 1849 Sezemice Eleonora Mínaříková – služebná 1897, Mezhař	Nájemce velkostatku
				Alexander KOROLOV 1880 dělník, Soroka Rumunsko Petr Domke 1896, dělník, Dembov Polsko	
41 9	Josef PŘIBÁŇ Rozalie	1873 1874	Záleší Křenovice	Marie Kodadová – dcera 1900, Křenovice; Josefa 1907; Jan 1908; Anna 1909; Josef 1911; Kateřina 1913; Aneška 1914	Tesař

Obr. 43: I. Soupis popisných čísel obce Snopoušovy v roce 1921 (materiály ze setkání rodáků).

ROK 2008					
Č.p.	Po chalupě	21	U Bendů	32	U Kovářů
1					
2	U Kovářů	22			
		23	U Bambouzů	33	U Matějčků
3	U Šenkýřů			34	U Mádlů
		24	U Másníků		
4				35	U Kastnerů
5	U Kupců	25	U Kučerů		
				36	U Chalupů
6	U Valentů			37	U Zedníků
7	U Anešáků	26	U Šlajzů	38	U Němců
8	U Mlnářů			39	U Marjánčků
9	U Matoušů				
10	U Budků	27	Hájovna	40	Ve Dvoře
11	U Fuksů			41	U Rozů
12	U Davidů				
13	U Turečků			42	U Vovčáků
				43	U Valentů
14	U Voráčků	28	U Princů	44	U Bártů
15	U Pastušků	29	U Hrátků	45	U Faitů
16	U Tíkalů			46	
17	U Komeníků			47	
18	U Tesařů			48	
19	U Hlídačů	30	U Němčků	49	
20	U Kubáčů			50	
		31	U Škrábků	51	

Obr. 44: I. Soupis popisných čísel obce Snopoušovy v roce 2008 (materiály ze setkání rodáků).



Obr. 45: Snopoušovy dolní část návsi před rokem 1920 (Foud 2002, 98).



Obr. 46: novorenesanční obytná budova ve středu průčelí poplužního dvora z konce 19. století (foto J. Třísková).



Obr. 47: Snopoušovský ukazatel (foto J. Třísková).